



INFORME DE PRENSA ENCUESTA NACIONAL

DICIEMBRE DE 2008

ENCUESTA NACIONAL CERC, DICIEMBRE DE 2008

La **Corporación CERC** entrega este Informe de Prensa con los resultados de algunas preguntas de una encuesta nacional de 1200 casos, con entrevistas cara a cara, realizada entre el 5 y el 18 de Diciembre del presente año, es decir, después de la Teletón y de la declaración del ex presidente Ricardo Lagos que no será candidato presidencial, y cuando José Miguel Insulza aún postulaba a la presidencia de Chile.

Se aplicó una muestra nacional, cuyo universo es el 99% de la población de 18 años y más que habitan en el Chile continental, urbano y rural.

Los resultados que damos a conocer en esta oportunidad son los siguientes:

1. El 75% cree que lo peor de la crisis financiera internacional está aún por venir, mientras sólo un 15% cree que ya pasó. Esta es una apreciación levemente más favorable que en México, en que el 88% piensa que lo peor está por venir, según una encuesta del diario Reforma de México.¹

Este alto porcentaje de opiniones es compartido por hombres y mujeres, por chilenos de distintas edades e ingresos, especialmente entre los más pobres, en que el 82% teme que lo peor está por venir. También es compartido por personas de distintas posiciones políticas, con los votantes del PDC y el PS menos pesimistas, 64% comparte esta apreciación.

2. Casi la unanimidad de los encuestados ha tenido que reducir sus gastos como consecuencia de la crisis económica, 83%, similar a México; 66% ha debido posponer compras (55% en México); 51% ha debido reducir el uso de las tarjeta de créditos o cancelarlas (47% en México); 30% ha debido pedir préstamos (37% en México), que sube al 42% entre los más pobres; y un 36% ha dejado de pagar deudas (28% en México), que sube al 54% entre los más pobres. La petición de créditos es mayor en regiones que en Santiago, 35% y 21% respectivamente.

3. Un 41% considera que el gobierno está tomando las medidas adecuadas para enfrentar la crisis financiera internacional y el 48% piensan que no las está tomando. En México los resultados son 54% y 35% respectivamente, aunque debe tenerse en cuenta que el presidente Felipe Calderón tiene una muy alta aprobación a su labor, 64%, similar a la que tuvo en Diciembre del 2007.²

Hay diferencias por las posiciones políticas de los encuestados. Los votantes de los partidos de la Concertación tienen una evaluación positiva de la acción del gobierno frente a la crisis (61% en los del PPD; 64% en los del PDC, 74% en los del PS), pero en negativa en los de la oposición, pues apenas el 14% de los votantes de la UDI y 27% de los de RN dice que está tomando las medidas adecuadas.

Son críticos los más pobres, pues apenas 27% tienen una evaluación positiva, que contrasta con la mayoritaria aprobación entre los más ricos, 53%

4. Hay pesimismo respecto del futuro. En comparación a **DICIEMBRE de 2007** aumenta doce puntos al 56% los que miran el año 2009 con preocupación y caen catorce puntos al 41% quienes lo miran con optimismo.

¹ *Reforma*, 23 de octubre de 2008, p.3. encuesta nacional telefónica realizada a 850 adultos el 18 de octubre de 2008. El margen de error es de +/-3.4% con un nivel de confianza de 95%. Los resultados son representativos de los adultos que tienen una línea telefónica en su domicilio. Agradezco a Alejandro Moreno haberme proporcionado los datos.

² *Reforma*, 1 de Diciembre 2008, p.6. Encuesta cara a cara de 1515 entrevistas, realizada entre el 21 y el 24 de Noviembre. Agradezco a Alejandro Moreno haberme proporcionado los datos.

Hay diferencias de opiniones según el nivel socioeconómico: los pobres son más pesimistas -70% mira el año 2009 con preocupación-, mientras que los más ricos son menos pesimistas, 36%.

También influye la posición política, pues los votantes de la UDI son los más pesimistas, 67%, mientras que los del PS son los menos pesimistas, 33%.

5. En comparación a **DICIEMBRE** de **2007**, cae diez puntos al 30% los chilenos que estiman que el país está progresando y aumenta 4 puntos al 50% los que piensan que está estancado, con un 15% que dice que está en decadencia, un aumento de cuatro puntos. Hay diferencias por la posición política del encuestado, más crítico en los opositores.

6. Se detiene la caída del pesimismo acerca del futuro de la economía del país y personal en los próximos 12 meses: el saldo neto del primero (diferencia entre mejor y peor) es -12 puntos, una mejoría de 7 puntos en comparación a la encuesta de **SEPTIEMBRE** de **2008**. Respecto al futuro económico personal, el saldo neto es 11%.

7. Hay una alta preocupación por la pérdida del empleo, 32% está muy preocupado de quedar sin trabajo, 36% está preocupado, resultados similares a los de la encuesta de **SEPTIEMBRE** de **2008**. La preocupación es muy alta entre los trabajadores del sector privado, 40% está muy preocupado (38% está preocupado) y es menor en los del sector público (gobierno central y regional, municipalidades, etc.) sólo un 9% está muy preocupado (46% está preocupado).

8. Hay una estabilidad en las opiniones sobre el aborto en las encuestas realizadas por el CERC desde 1989. 66% considera que el aborto es siempre un delito; una minoría, 24%, lo aprueba cuando la mujer lo desea, porcentaje similar al que hubo en **OCTUBRE** de **1989**; hay una mayoría, 66%, que apoya el aborto “cuando esté en juego la vida de la madre o la criatura vaya a nacer deforme” y en caso de violación, 63%, superior al que hubo en 1989; y una minoría lo apoya “cuando hay razones económicas”, 15%, idéntico al resultado de hace 19 años.

Esta estabilidad de opiniones es un hecho muy notable en el contexto de profundos cambios socioeconómicos.

Hay diferencias significativas por posiciones políticas y por edad en algunas de las preguntas y no las hay por género, que se encuentran en los cuadros que se adjuntan.

9. Una minoría de los chilenos, 17%, cree que “el memorial inaugurado hace algunas semanas para recordar al ex -senador Jaime Guzmán (UDI), asesinado en 1991, fue construido por un genuino interés de ayudar a la unidad nacional” y una mayoría, 52%, opina que fue “construido por fines político-electorales”.

Hay diferencias en las respuestas según las posiciones políticas de los encuestados: los votantes de la UDI mayoritariamente creen que se hizo por la unidad nacional, 55%, opinión compartida sólo por 27% en RN, 23% en el PPD, 12% en el PDC y solo 7% en el PS.

10. Una amplia mayoría de los chilenos, 66%, está a favor del derecho a sufragio a los chilenos que viven en el extranjero y 25% está en contra, una disminución de cinco puntos en comparación a la encuesta de **JULIO** de **2005**.

No hay diferencias por género, ni por tramos de edad, con excepción de los jóvenes de 18 a 25 años, que son más partidarios de este derecho que el conjunto del país, 83%.

Si hay claras diferencias según las posiciones políticas de los entrevistados, pues es superior a la media en los votantes de los partidos de la Concertación, 86% en los del PDC y PPD, 90% en los del PS. Hay una fuerte diferencia en los votantes de la oposición: bajo apoyo entre los de la UDI, 48%, y alto en los de RN, 67%.

11. La Alianza aparece como ganadora de las recientes elecciones municipales del 26 de Octubre, 39%, mientras que una minoría, 23%, cree que fue la Concertación. 15% dijo que hubo un empate, 5% ninguno, 1% mencionó el pacto Juntos Podemos y 18% no sabe o no respondió.

No hay diferencias en reconocer el triunfo de la Alianza en hombres y mujeres y en personas de distintos niveles socioeconómicos, con excepción de los más ricos, en los cuales sube al 61%.

Hay diferencias por las posiciones políticas: los votantes de la UDI y RN mayoritariamente señalan que la Alianza resultó vencedora, 85% y 76%, y una minoría de los de Concertación piensan así: 27% entre los del PDC, 20% en los del PPD y 18% en los PS.

12. Hay cambios en la pregunta sobre los partidarios del gobierno y la oposición en comparación a la encuesta de **SEPTIEMBRE de 2008**, pues mientras se mantienen los primeros, 38%, suben siete puntos al 26% los segundos, disminuyendo seis puntos al 36% los que no se definen por una u otra alternativa. La oposición recupera un porcentaje de menciones que había perdido en la medición anterior y que recibió en la de **JULIO de 2008**.

Hay diferencias entre los votantes de la UDI y RN, porque los primeros se declaran claramente como de oposición, 80%, mientras un porcentaje considerablemente inferior comparte esa posición, 59%, en los otros.

13. Se mantiene la evaluación de los chilenos acerca de la gestión del gobierno de la presidenta Michelle Bachelet: 49% aprueba su labor, similar a la encuesta de **SEPTIEMBRE de 2008**, y un 42% no lo aprueba, idéntico a la medición precedente.

Como en encuestas anteriores, la aprobación es muy superior en las mujeres que en los hombres, 53% y 43% respectivamente, y algo más en regiones que en Santiago, 51% y 47% respectivamente, aunque disminuye la distancia en comparación a la encuesta anterior.

14. Se produce un drástico cambio en la pregunta de los cinco políticos con más futuro respecto a la medición de **SEPTIEMBRE 2008**, pues mientras Sebastián Piñera (RN) se mantiene en el primer lugar, 52%, un aumento de cinco puntos, irrumpe en el segundo lugar el senador Eduardo Frei Ruiz-Tagle, que salta 15 puntos para obtener 27% de menciones. En tercer lugar, se encuentra se encuentra José Miguel Insulza, secretario general de la OEA, con 26%, un aumento de nueve puntos. En cuarto lugar, se ubica el ex presidente de la República Ricardo Lagos Escobar, con un 17%, similar a la encuesta anterior. Y en quinto lugar, se encuentra la senadora Soledad Alvear, con un 12%, que sufre una fuerte caída de doce puntos. Cuatro de los cinco políticos son de la Concertación, que contrasta con una sola persona de la oposición.

Sale de la lista Joaquín Lavín, que fue el político que más tiempo permaneció entre los cinco políticos con más futuro, pues estuvo en 47 de las 56 encuestas realizadas desde que comenzamos a aplicar esta pregunta en abril de 1995. Apareció por primera vez en la encuesta de **SEPTIEMBRE de 1996** y se mantuvo en ella hasta **ABRIL de 2008**, sin aparecer en la siguiente y reapareció en **SEPTIEMBRE de 2007**, luego de incorporarse a la Comisión de Trabajo y Equidad en Agosto y de haberse definido como un “bacheletista-aliancista”. Permaneció entre los cinco políticos con más futuro hasta la medición de **SEPTIEMBRE 2008**. Ocupó el primer

lugar en 19 mediciones (entre mayo del 2000 y septiembre del 2004) con muy altos porcentajes de menciones, para comenzar a descender fuertemente; se ubicó en el segundo lugar en 13 encuestas; en seis encuestas estuvo en el tercer lugar; en cinco se ubicó en el cuarto lugar y en cuatro encuestas, estuvo en el quinto lugar.

15. La renuncia del ex presidente Lagos a ser candidato presidencial produjo efectos en la opinión pública. En la pregunta “cuál es el mejor candidato presidencial de la Concertación” Lagos recibe un 10%, una caída de trece puntos en comparación a **SEPTIEMBRE 2008**. El senador Eduardo Frei Ruiz-Tagle se ubica en primer lugar, con un 24%, un aumento de siete puntos, superando estrechamente a José Miguel Insulza, 22%, que aumenta seis puntos y José Antonio Gómez, 2%. Hay un 32% que responde ninguno de ellos y 10% no sabe. En consecuencia, la decisión del ex presidente Lagos favoreció a Frei y a Insulza, algo más al primero.

Frei tiene más respaldo entre los votantes de la UDI, 45%, y del PDC, 41%, entre los votantes del PPD aventaja a Insulza, 29% contra 20% y éste supera estrechamente a Frei entre los socialistas (29% y 25% respectivamente).

16. En la pregunta **abierta** “quién **cre**e que será el próximo presidente de Chile”, que entrega la imagen de triunfo de la elección presidencial, Sebastián Piñera recibe 53% de menciones, tres más respecto de **SEPTIEMBRE** de **2008**, Eduardo Frei obtiene 8%, un aumento de seis puntos, y José Miguel Insulza alcanza 3%, similar a la encuesta anterior.

Piñera obtiene altísimas menciones en los votantes de RN (89%) y la UDI (79%), aunque también entre los votantes de la Concertación, especialmente en los del PDC (46%), PPD (37%) y PS (35%).

La pregunta **abierta** “quien **le gustaría** fuera el próximo presidente de Chile” Piñera recibe 41%, un aumento de cuatro puntos respecto de la encuesta anterior, Frei tiene un 9%, cuatro puntos más, Insulza tiene 7%, mejora tres puntos y Lagos, 5%, similar a la medición anterior.

Leonardo Farkas obtiene un escaso 2% de las preferencias (24 personas), que se puede atribuir a su alta visibilidad en los medios de comunicación durante la campaña de la Teletón.

Piñera tiene un mayor apoyo entre los votantes de su partido, RN (89%) que entre los de la UDI (65%) y es bajo entre los del PDC, (17%), PPD (12%) y PS (11%).

Este perfil de opiniones corresponde a la situación política en que José Miguel Insulza postulaba a la presidencia. Luego de su renuncia en el día de ayer, hay un nuevo escenario político que beneficia a Eduardo Frei respecto de los resultados obtenidos en esta medición. La próxima encuesta medirá el impacto de la decisión adoptada por el secretario general de la OEA.

FICHA TÉCNICA

1.- Ámbito.

La población encuestada representa el 99% de la población.

2. Universo.

La población de ambos sexos de 18 años y más, que habitan de la I a la XV región, urbano u rural, sólo Chile continental.

3. Tamaño de la muestra.

El tamaño de la muestra es de 1200 casos para el universo considerado, como una afijación no proporcional.

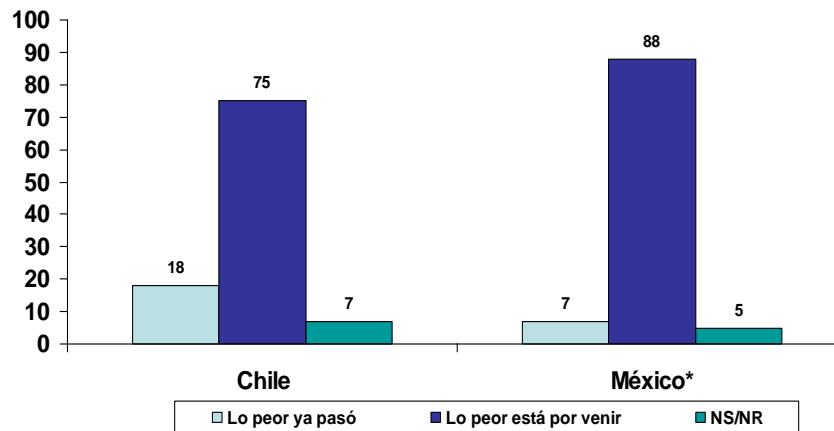
4. Procedimiento de muestreo.

Trietápico. Sorteo aleatorio simple de unidades al interior de los distritos censales, denominados subdistritos; selección de hogares por rutas y números terminales domiciliarios; y los individuos, por cuotas de sexo, edad y sector pasivo de la población (labores de hogar, estudiantes, jubilados y cesantes) sobre la base de los datos del INE del censo de 2002.

5. Error muestral

Si la muestra fuera probabilística tendría un error estimado de 3% para un nivel de confianza del 95%.

PERCEPCIONES SOBRE ESTADO ACTUAL DE LA CRISIS. Chile-México*

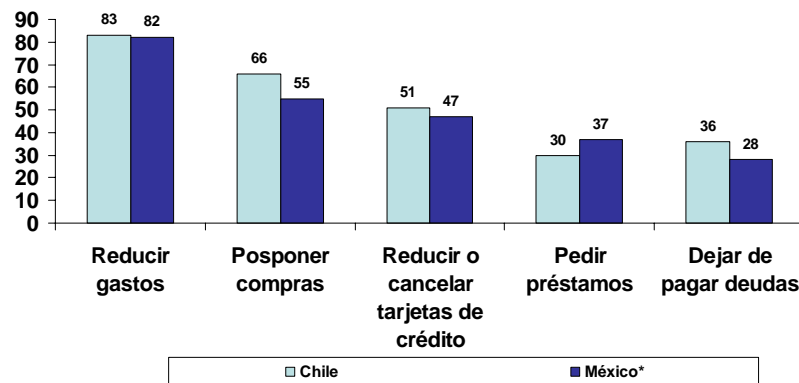


P: ¿Cree Ud. que lo peor de la crisis ya pasó o que lo peor está aún por venir?

*Diario La Reforma. México, 23 Octubre 2008

Fuente: BARÓMETRO CERC, Diciembre de 2008

MEDIDAS TOMADAS POR LOS CHILENOS FRENTE A LA CRISIS FINANCIERA. Chile-México*. Sólo respuestas "Sí".

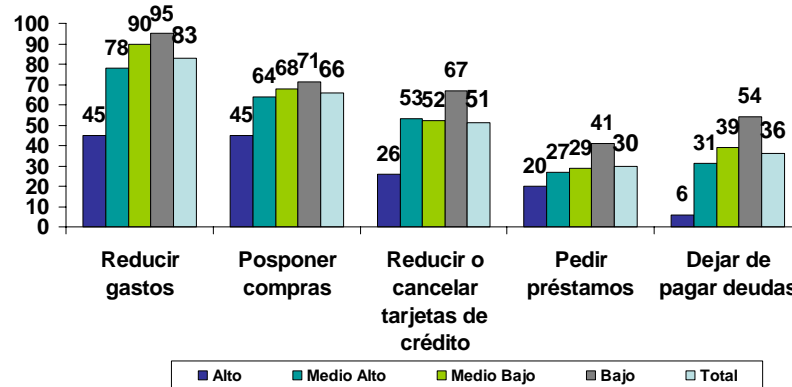


P: ¿Cómo consecuencia de la crisis internacional, ¿Ud se ha visto en la necesidad de...? Reducción o eliminar algunos gastos, Posponer una compra importante que ya tenía planeada, Reducir o cancelar el uso de tarjetas de crédito, Pedir algún préstamo, Dejar de pagar alguna deuda o crédito

*Diario La Reforma. México, 23 Octubre 2008

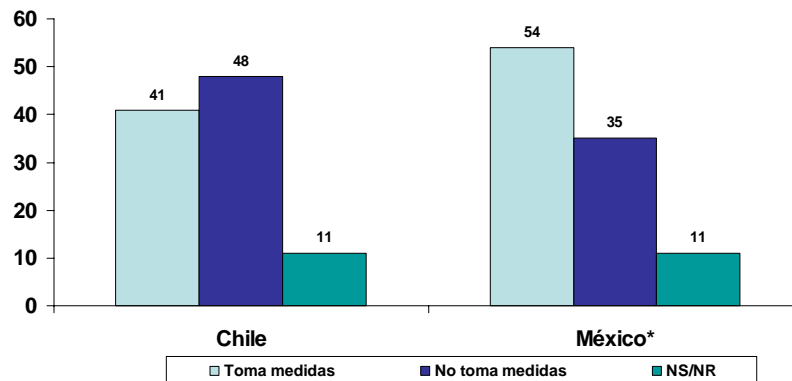
Fuente: BARÓMETRO CERC, Diciembre de 2008

MEDIDAS TOMADAS POR LOS CHILENOS FRENTE A LA CRISIS FINANCIERA. Sólo respuestas “Sí”. Por ingreso subjetivo*



P. ¿Cómo consecuencia de la crisis internacional, ¿Ud se ha visto en la necesidad de...? Reducción o eliminar algunos gastos, Posponer una compra importante que ya tenía planeada, Reducir o cancelar el uso de tarjetas de crédito, Pedir algún préstamo, Dejar de pagar alguna deuda o crédito
 *El texto de la pregunta es el siguiente: El salario o sueldo que Ud. percibe y el total del ingreso familiar, ¿Le permite cubrir satisfactoriamente sus necesidades? ¿En cuál de estas situaciones se encuentra Ud.?
 Les alcanza bien, pueden ahorrar (Alto): Les alcanza justo, sin grandes dificultades (Medio Alto): No les alcanza, tienen dificultades (Medio Bajo): No les alcanza, sufren grandes dificultades (Bajo)
 Fuente: BARÓMETRO CERC, Diciembre de 2008

EVALUACION DESEMPEÑO DEL GOBIERNO FRENTE A LA CRISIS. Chile-México*

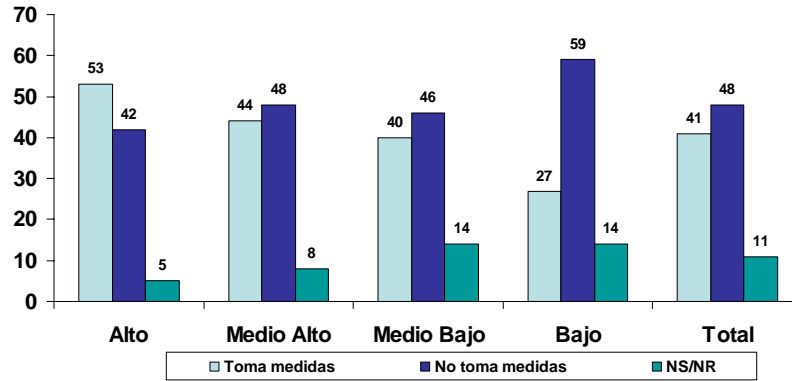


P. ¿Considera Ud. que el gobierno de la Presidenta Bachelet está tomando las medidas adecuadas para enfrentar la crisis financiera internacional?

*Diario La Reforma. México, 1 Diciembre 2008

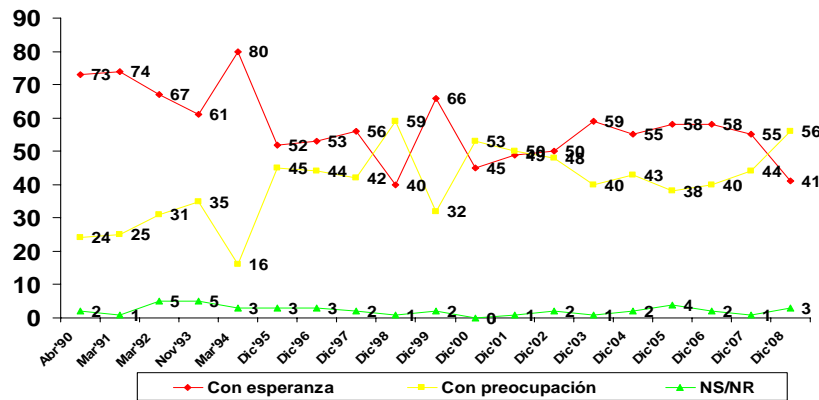
Fuente: BARÓMETRO CERC, Diciembre de 2008

EVALUACION DESEMPEÑO DEL GOBIERNO FRENTE A LA CRISIS. Por ingreso subjetivo*



P. ¿Considera Ud. que el gobierno de la Presidenta Bachelet está tomando las medidas adecuadas para enfrentar la crisis financiera internacional?
 *El texto de la pregunta es el siguiente: El salario o sueldo que Ud. percibe y el total del ingreso familiar, ¿Le permite cubrir satisfactoriamente sus necesidades? ¿En cuál de estas situaciones se encuentra Ud.?
 Les alcanza bien, pueden ahorrar (Alto); Les alcanza justo, sin grandes dificultades (Medio Alto); No les alcanza, tienen dificultades (Medio Bajo); No les alcanza, sufren grandes dificultades (Bajo)
 Fuente: BARÓMETRO CERC, Diciembre de 2008

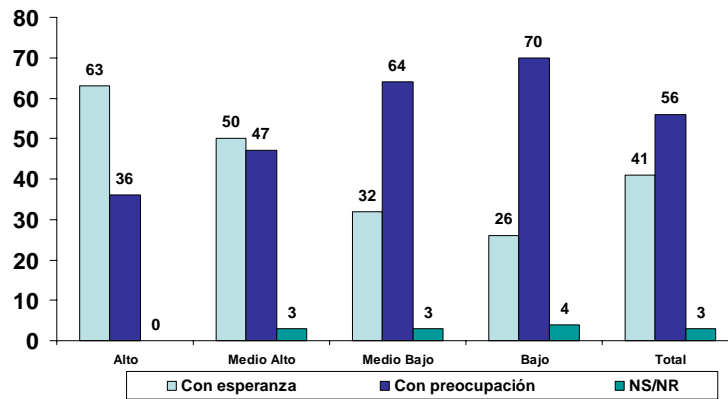
PERSPECTIVAS PARA EL AÑO QUE SE INICIA 1990-2008



P: Ahora que termina el 2008, ¿mira Ud. el próximo año con esperanza o con preocupación?

Fuente: BARÓMETRO CERC, Diciembre de 2008

PERSPECTIVAS PARA EL AÑO QUE SE INICIA, según ingreso subjetivo*

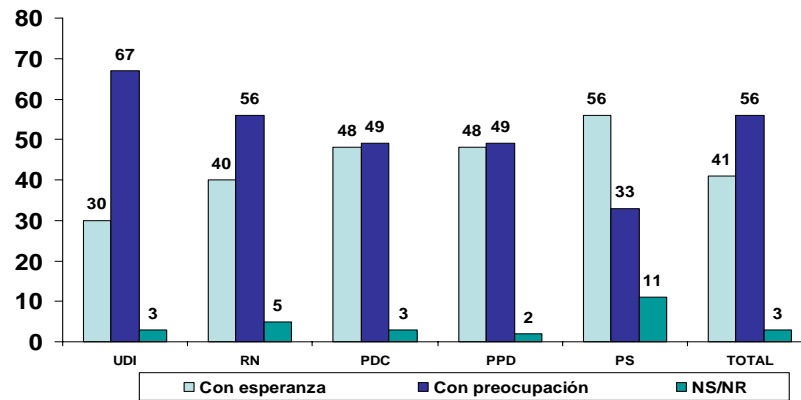


P: Ahora que termina el 2008, ¿mira Ud. el próximo año con esperanza o con preocupación?

* El texto de la pregunta es el siguiente: El salario o sueldo que Ud. percibe y el total del ingreso familiar, ¿Le permite cubrir satisfactoriamente sus necesidades? ¿En cuál de estas situaciones se encuentra Ud.?
 Les alcanza bien, pueden ahorrar (Alto); Les alcanza justo, sin grandes dificultades (Medio Alto); No les alcanza, tienen dificultades (Medio Bajo); No les alcanza, sufren grandes dificultades (Bajo)

Fuente: BARÓMETRO CERC, Diciembre de 2008

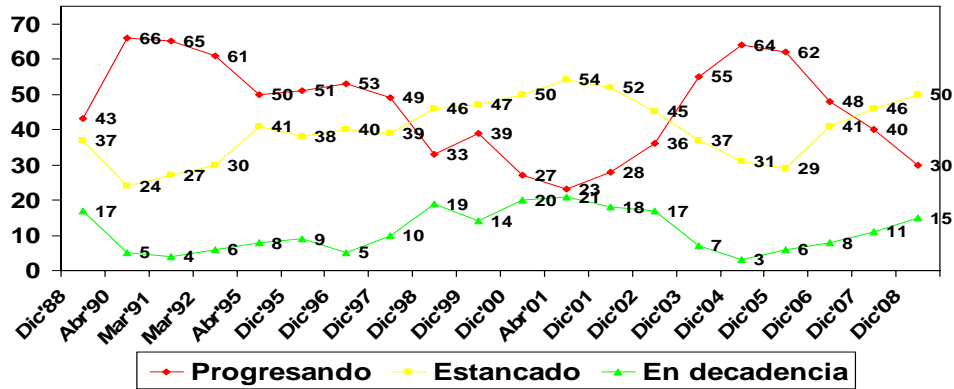
PERSPECTIVAS PARA EL AÑO QUE SE INICIA, según intención de voto



P: Ahora que termina el 2008, ¿mira Ud. el próximo año con esperanza o con preocupación?

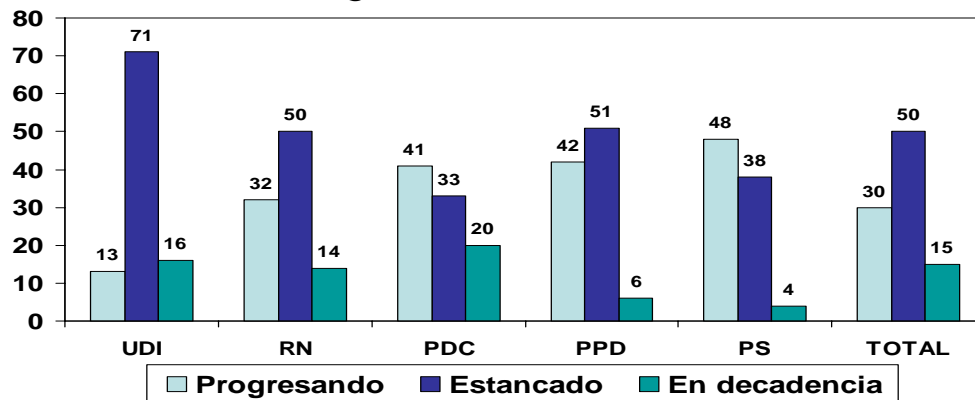
Fuente: BARÓMETRO CERC, Diciembre de 2008

IMAGEN DE LA EVOLUCIÓN GENERAL DEL PAÍS, 1988-2008.



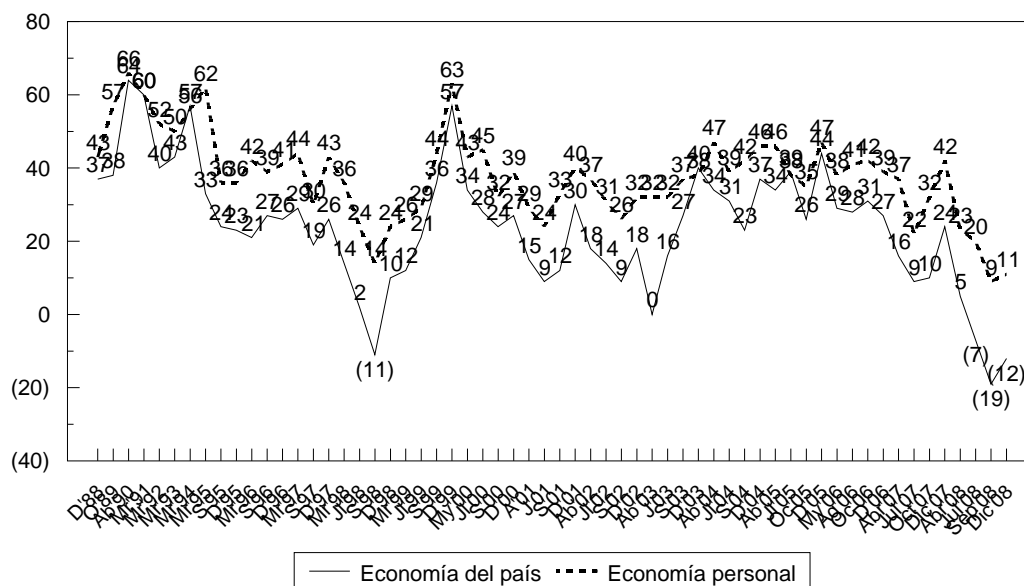
P: ¿Diría Ud. que este país está progresando, está estancado o está en decadencia?
Fuente: BARÓMETRO CERC, Diciembre de 2008.

IMAGEN DE LA EVOLUCIÓN GENERAL DEL PAÍS, según intención de voto



P: ¿Diría Ud. que este país está progresando, está estancado o está en decadencia?
Fuente: BARÓMETRO CERC, Diciembre de 2008.

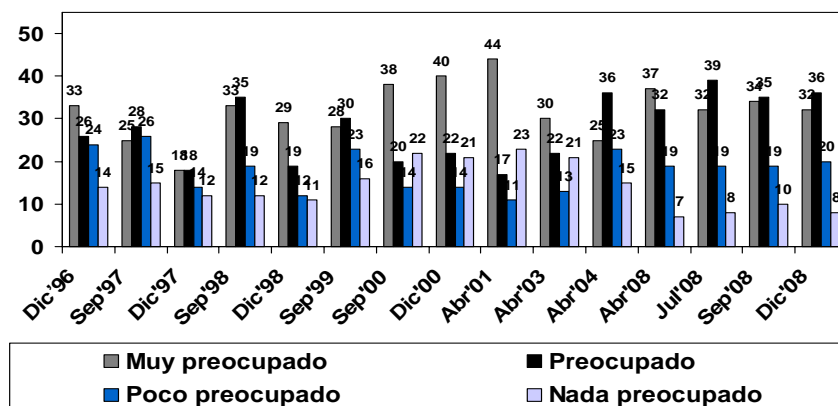
LA SITUACIÓN ECONÓMICA FUTURA DEL PAÍS Y PERSONAL, 1988-2008. Diferencia entre mejor y peor.



P: Y en los próximos años, ¿piensa que, en general, la situación económica del país y personal será mejor, igual o peor que ahora?

Fuente: BARÓMETRO CERC, Diciembre de 2008

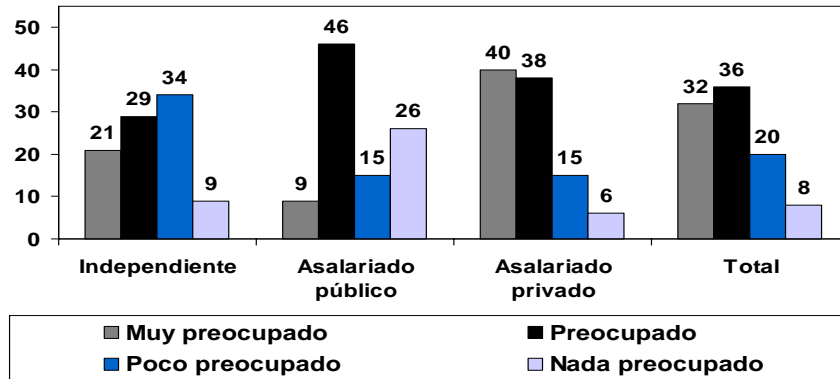
PREOCUPACIÓN POR QUEDAR DESEMPLEADO, 1996-2008



P: ¿Cuán preocupado está Ud. de quedar sin trabajo o quedar desempleado durante los próximos doce meses?

Fuente: BARÓMETRO CERC, Diciembre de 2008

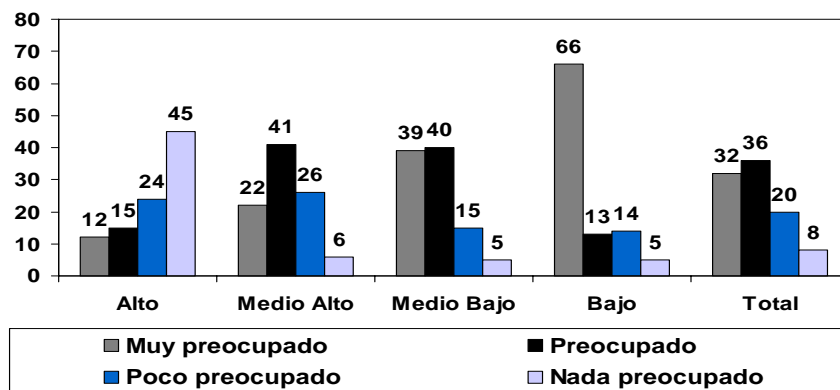
PREOCUPACIÓN POR QUEDAR DESEMPLEADO, según situación ocupacional



P: ¿Cuán preocupado está Ud. de quedar sin trabajo o quedar desempleado durante los próximos doce meses?

Fuente: BARÓMETRO CERC, Diciembre de 2008

PREOCUPACIÓN POR QUEDAR DESEMPLEADO, según ingreso subjetivo*



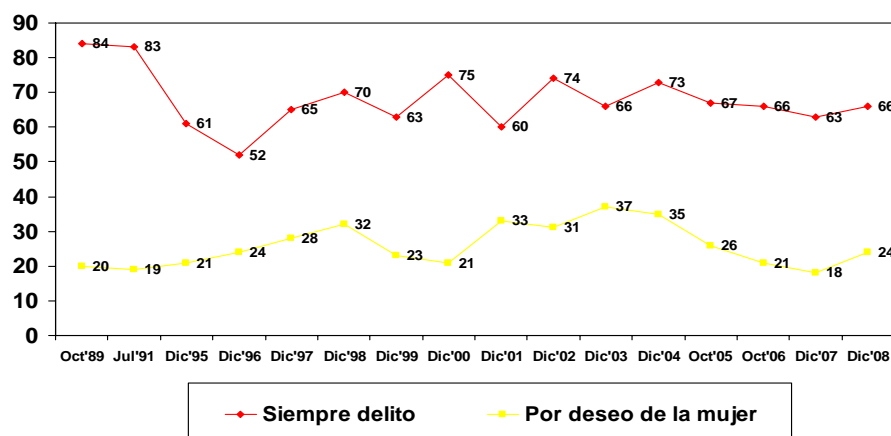
P: ¿Cuán preocupado está Ud. de quedar sin trabajo o quedar desempleado durante los próximos doce meses?

*El texto de la pregunta es el siguiente: El salario o sueldo que Ud. percibe y el total del ingreso familiar, ¿Le permite cubrir satisfactoriamente sus necesidades? ¿En cuál de estas situaciones se encuentra Ud.?

Les alcanza bien, pueden ahorrar (Alto); Les alcanza justo, sin grandes dificultades (Medio Alto); No les alcanza, tienen dificultades (Medio Bajo); No les alcanza, sufren grandes dificultades (Bajo)

Fuente: BARÓMETRO CERC, Diciembre de 2008

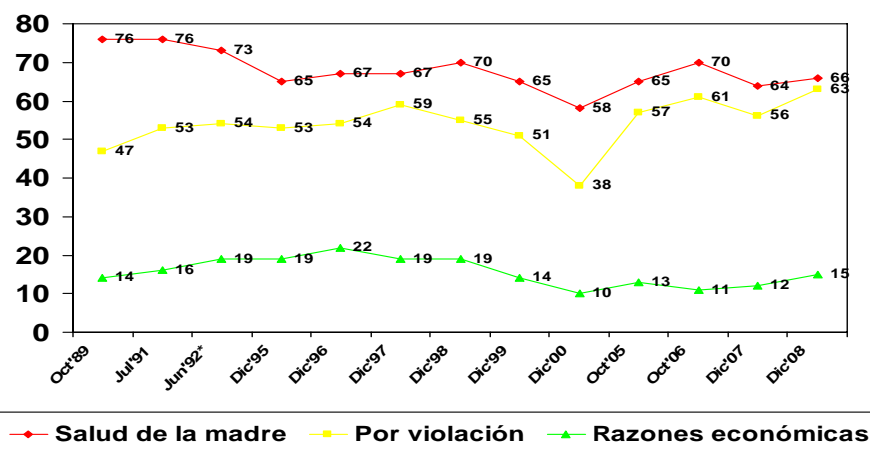
LAS OPINIONES SOBRE EL ABORTO, 1989-2008. Sólo respuestas "sí"



P.: Hay gente que ha comenzado a hablar del aborto. Nos interesa conocer si en su opinión, el aborto voluntario ...Es siempre un delito....Debería ser permitido siempre que la mujer lo quiera.

Fuente: BARÓMETRO CERC, Diciembre de 2008.

LAS OPINIONES SOBRE EL ABORTO, 1989-2008. Sólo respuestas "sí"



P.: Hay gente que ha comenzado a hablar del aborto. Nos interesa conocer si en su opinión, el aborto voluntario -
 -Sólo debe permitirse por ley cuando esté en juego la vida de la madre o la criatura vaya a nacer deforme
 -Debe permitirse por ley en caso de violación
 -Debe permitirse por ley cuando haya razones económicas.

Fuente: BARÓMETRO CERC, Diciembre de 2008.

Cuadro 1: Opiniones sobre el aborto, según intención de voto. *Sólo respuestas “Sí”.

P. Hay gente que ha comenzado a hablar del aborto. Nos interesa conocer si en su opinión, el aborto voluntario ...

	UDI	RN	PDC	PPD	PS	Total
“Sólo debe permitirse por ley cuando esté en juego la vida de la madre o la criatura vaya a nacer deforme”	71	69	75	69	84	66
“Es siempre un delito”	70	74	60	70	46	66
“Debe permitirse por ley en caso de violación”	52	70	69	60	76	63
“Debería ser permitido siempre que la mujer lo quiera”	14	21	32	19	42	24
“Debe permitirse cuando haya razones económicas	7	12	19	12	22	15
N	95	161	131	46	90	1200 99%

Fuente: BARÓMETRO CERC, Diciembre de 2008

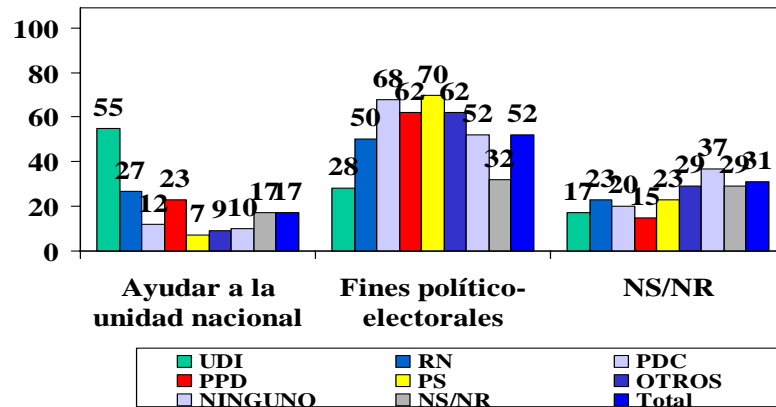
Cuadro 2: Opiniones sobre el aborto, según edad y género. *Sólo respuestas “Sí”.

P. Hay gente que ha comenzado a hablar del aborto. Nos interesa conocer si en su opinión, el aborto voluntario: ...

	Edad				Género		Total
	18-25	26-40	41-60	61 y más	Hombre	Mujer	
“Sólo debe permitirse por ley cuando esté en juego la vida de la madre o la criatura vaya a nacer deforme”	67	67	70	55	67	66	66
“Es siempre un delito”	51	67	67	75	69	63	66
“Debe permitirse por ley en caso de violación”	77	61	63	51	60	65	63
“Debería ser permitido siempre que la mujer lo quiera”	30	25	24	11	22	25	24
“Debe permitirse cuando haya razones económicas	14	18	15	7	16	14	15
N	186	431	426	157	582	618	1200 99%

Fuente: BARÓMETRO CERC, Diciembre de 2008

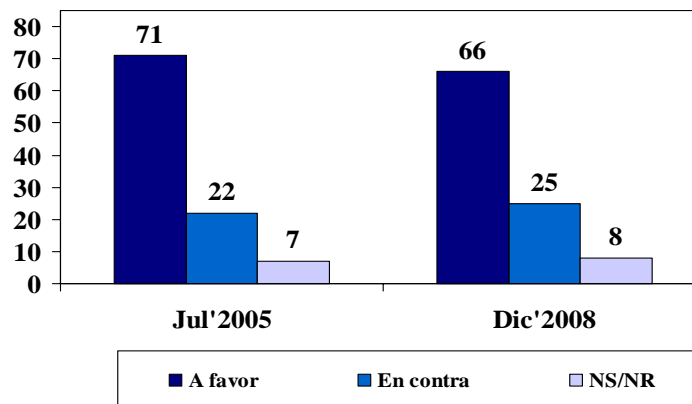
MEMORIAL AL EX SENADOR JAIME GUZMÁN, por intención de voto.



P. Hay distintas opiniones sobre el memorial inaugurado hace algunas semanas para recordar al ex -senador Jaime Guzmán, asesinado en 1991. ¿Cree Ud. que el memorial fue construido por un genuino interés de ayudar a la unidad nacional o cree Ud. que fue construido con fines político-electorales?

Fuente: Barómetro CERC, Diciembre de 2008.

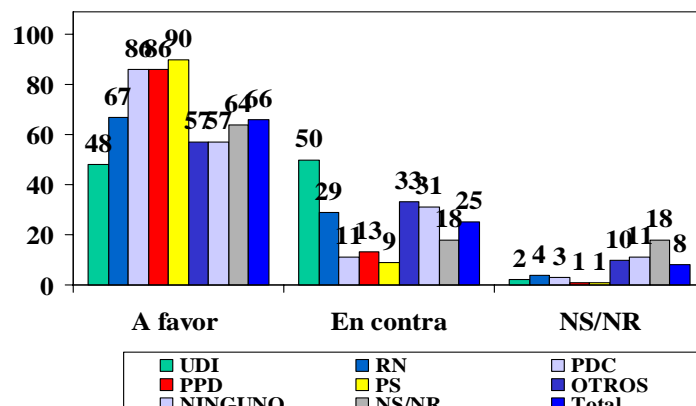
EL DERECHO A VOTO DE LOS CHILENOS EN EL EXTERIOR, 2005-2008



P. ¿Está Ud. A favor o en contra que los chilenos que viven en el extranjero tengan derecho a voto en las elecciones presidenciales y parlamentarias?

Fuente: Barómetro CERC, Diciembre de 2008.

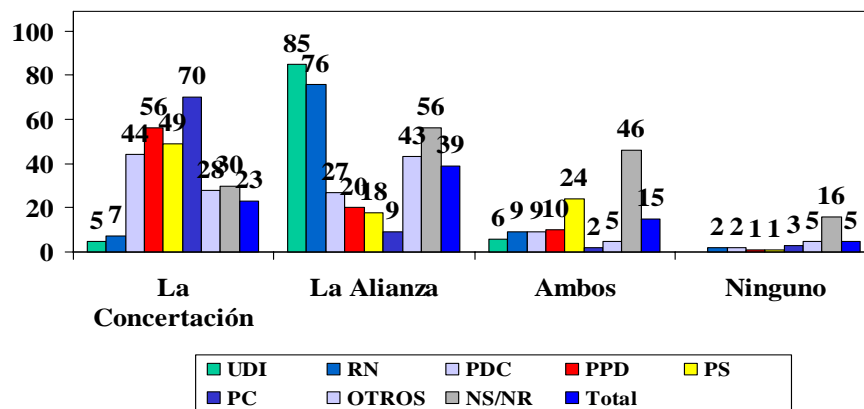
EL DERECHO A VOTO DE LOS CHILENOS EN EL EXTERIOR, Por intención de voto.



P. ¿Está Ud. A favor o en contra que los chilenos que viven en el extranjero tengan derecho a voto en las elecciones presidenciales y parlamentarias?

Fuente: Barómetro CERC, Diciembre de 2008.

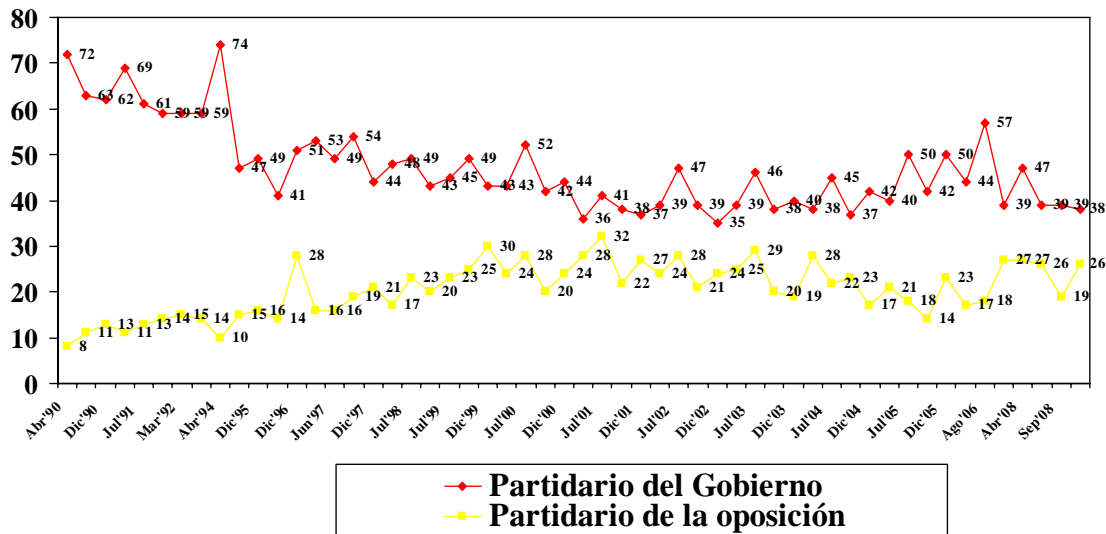
QUIEN GANÓ LAS ELECCIONES MUNICIPALES, Por intención de voto.



P. ¿Quién diría Ud. que ganó las elecciones municipales del 26 de Octubre pasado, la Concertación o la Alianza?

Fuente: Barómetro CERC, Diciembre de 2008.

PARTIDARIOS DEL GOBIERNO Y DE LA OPOSICIÓN 1990-2008

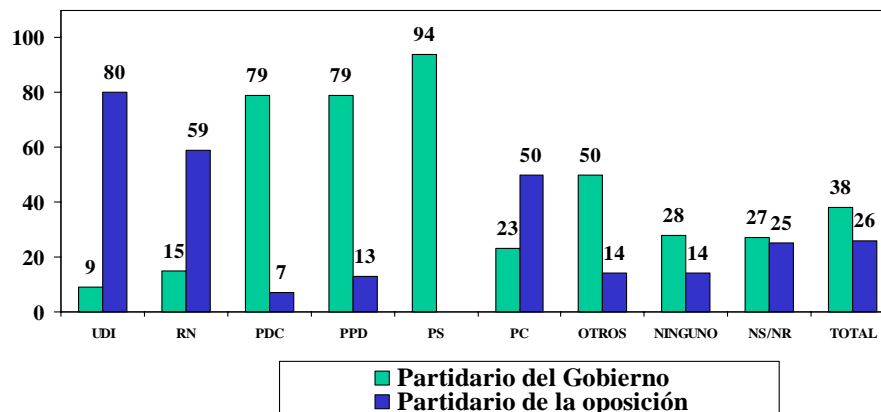


P. ¿Cómo se considera Ud. en cuanto a sus ideas políticas? ¿Partidario del gobierno del Presidente....o partidario de la oposición?

*Se incluyó una tercera alternativa, "ni lo uno ni lo otro"

Fuente: BARÓMETRO CERC, Diciembre de 2008

PARTIDARIOS DEL GOBIERNO Y DE LA OPOSICIÓN, por intención de voto.

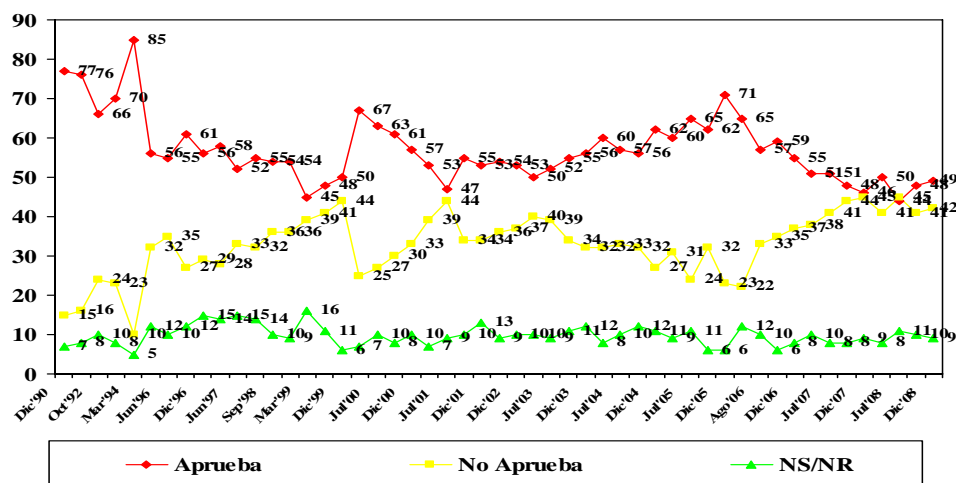


P. ¿Cómo se considera Ud. en cuanto a sus ideas políticas? ¿Partidario del gobierno del Presidente....o partidario de la oposición?

Fuente: BARÓMETRO CERC, Diciembre de 2008

APROBACIÓN DEL GOBIERNO, 1990-2008

Pregunta con dos alternativas.

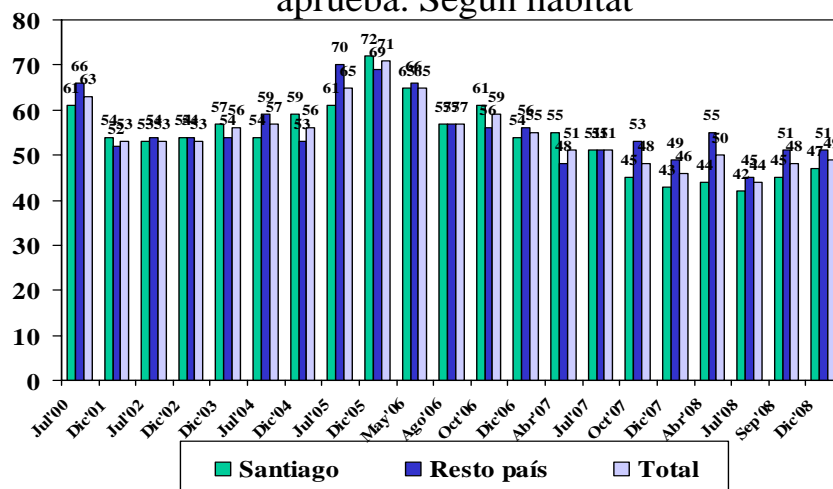


P.¿Usted aprueba o no aprueba la gestión del gobierno que encabeza el Presidente Aylwin/Frei/Lagos/Bachelet?

Fuente: BARÓMETRO CERC, Diciembre de 2008

APROBACIÓN DEL GOBIERNO, 2000-2008

Pregunta con dos alternativas. Sólo respuestas aprueba. Según hábitat

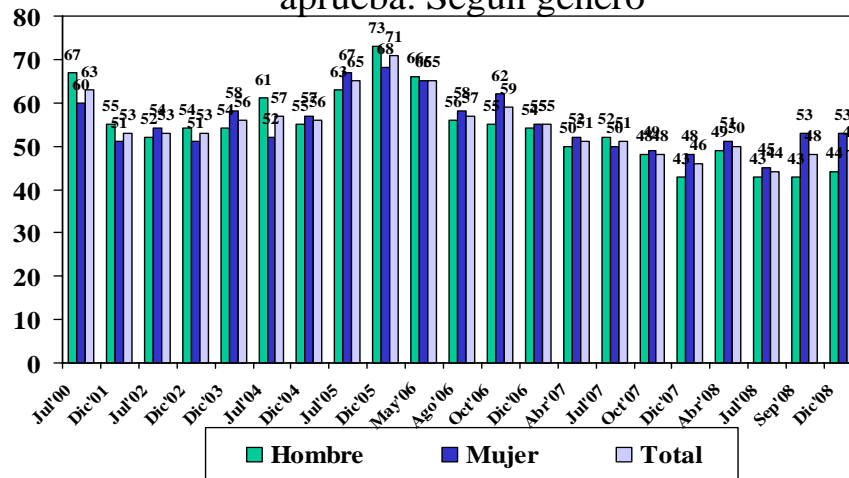


P.¿Usted aprueba o no aprueba la gestión del gobierno que encabeza el Presidente Lagos/Bachelet?

Fuente: BARÓMETRO CERC, Diciembre de 2008

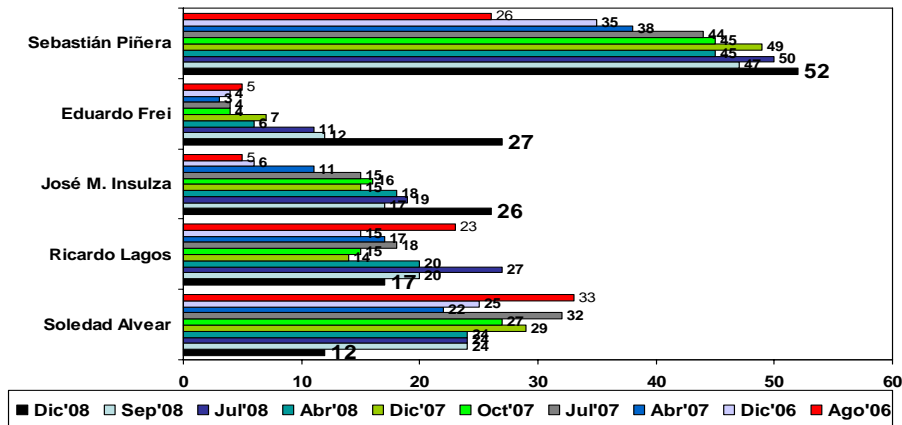
APROBACIÓN DEL GOBIERNO, 2000-2008

Pregunta con dos alternativas. Sólo respuestas aprueba. Según género



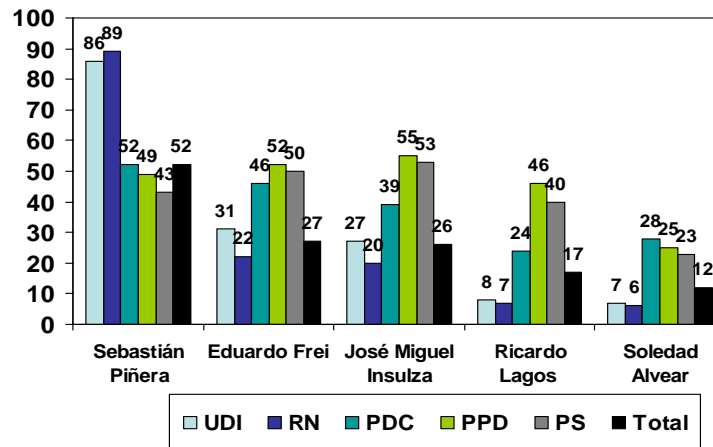
P. ¿Usted aprueba o no aprueba la gestión del gobierno que encabeza el Presidente Lagos/Bachelet?
Fuente: BARÓMETRO CERC, Diciembre de 2008

LOS CINCO POLÍTICOS CON MÁS FUTURO, 2006-2008



P. Considerando a todos los políticos, sin tomar en cuenta al Presidente de la República, nombreme a los cinco políticos que Ud. cree tienen más futuro en Chile. (Respuesta Múltiple)
Fuente: BARÓMETRO CERC, Diciembre de 2008

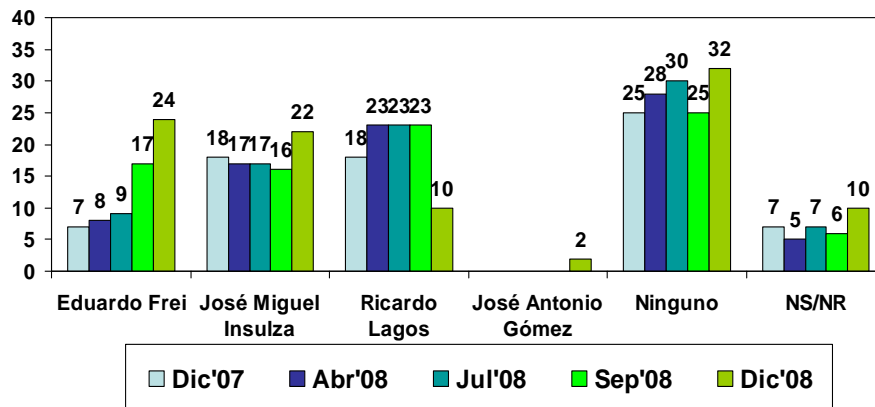
LOS CINCO POLÍTICOS CON MÁS FUTURO, por intención de voto.



P. Considerando a todos los políticos, sin tomar en cuenta al Presidente de la República, nombreme a los cinco políticos que Ud. cree tienen más futuro en Chile. (Respuesta Múltiple)

Fuente: BARÓMETRO CERC, Diciembre de 2008

MEJOR CANDIDATO PRESIDENCIAL DE LA CONCERTACIÓN, 2007-2008



P. ¿Cual de las siguientes personalidades de la Concertación cree Ud. que sería el mejor candidato a Presidente de la República para las elecciones del 2009?

Fuente: Barómetro CERC, Diciembre de 2008

Cuadro 3: Quien cree que será el próximo Presidente (Pregunta Abierta), 2007-2008							
¿Quién cree será el próximo Presidente de la República?							
	Julio 2007	Octubre 2007	Diciembre 2007	Abril 2008	Julio 2008	Septiembre 2008	Diciembre 2008
Sebastián Piñera	36	36	38	41	44	50	53
Eduardo Frei	0	0	0	1	1	2	8
José Miguel Insulza	1	3	4	2	5	2	3
Ricardo Lagos	11	4	3	6	14	5	2
Otros candidatos	10	9	12	10	3	4	1
Otras respuestas	2	2	2	0	1	1	2
NS/NR	39	43	39	40	30	34	30
N	1200 70%	1200 70%	1200 70%	1200 100%	1200 100%	1200 99%	1200 99%
Fuente: Barómetro CERC, Diciembre de 2008.							

Cuadro 4: Quien cree que será el próximo Presidente (Pregunta Abierta), según intención de voto.										
¿Quién cree será el próximo Presidente de la República?										
	UDI	RN	PDC	PPD	PS	PC	Otros	Ninguno	NS/NR	Total
Sebastián Piñera	79	89	46	37	35	55	61	45	39	53
Eduardo Frei	4	0	23	19	30	6	12	2	2	8
José Miguel Insulza	3	--	7	10	9	3	2	1	2	3
Ricardo Lagos	--	--	4	5	4	3	0	0	3	2
Otros candidatos	--	0	--	4	0	2	0	2	--	1
Otras respuestas	--	0	2	1	3	5	5	3	0	2
NS/NR	14	9	18	25	18	26	19	44	52	30
N	95	161	130	46	90	28	90	355	203	1200 99%
Fuente: Barómetro CERC, Diciembre de 2008										

Cuadro 5: Quien cree que será el próximo Presidente (Pregunta Abierta), según inscrito en los registros electorales y con/sin teléfono.					
¿Quién cree será el próximo Presidente de la República?					
	Inscrito	No inscrito	Con teléfono	Sin teléfono	Total
Sebastián Piñera	56	40	52	57	53
Eduardo Frei	8	6	6	7	8
José Miguel Insulza	3	4	5	2	3
Ricardo Lagos	2	1	0	3	2
Otros candidatos	0	3	2	1	1
Otras respuestas	3	0	1	3	2
NS/NR	27	44	34	27	30
N	941	248	602	557	1200 99%
Fuente: Barómetro CERC, Diciembre de 2008					

Cuadro 6: Quien le gustaría que fuera el próximo Presidente (Pregunta Abierta)

¿Quién le gustaría que fuera el próximo Presidente de la República?

	Julio 2007	Octubre 2007	Diciembre 2007	Abril 2008	Julio 2008	Sept 2008	Dic 2008
Sebastián Piñera	33	27	34	34	35	37	41
Eduardo Frei	0	1	2	2	3	5	9
José Miguel Insulza	2	6	5	3	6	4	7
Ricardo Lagos	12	7	5	9	14	7	5
Leonardo Farkas	--	--	--	--	--	--	2
Soledad Alvear	7	9	9	6	4	4	1
Joaquín Lavín	2	6	5	5	4	3	0
Otros candidatos	4	5	5	2	2	3	2
Ninguno	10	9	9	9	8	5	7
Otras respuestas	5	2	2	4	3	4	3
NS/NR	22	27	24	23	21	28	23
N	1200 70%	1200 70%	1200 70%	1200 100%	1200 99%	1200 99%	1200 99%

Fuente: Barómetro CERC, Diciembre de 2008

Cuadro 7: Quien le gustaría que fuera el próximo Presidente (Pregunta Abierta), según intención de voto.

¿Quién le gustaría que fuera el próximo Presidente de la República?

	UDI	RN	PDC	PPD	PS	PC	Otros	Ninguno	NS/NR	Total
Sebastián Piñera	65	89	17	12	11	48	42	38	30	41
Eduardo Frei	1	0	23	20	30	4	11	4	4	9
José Miguel Insulza	2	0	8	15	25	2	14	3	7	7
Ricardo Lagos	--	0	12	13	13	6	4	5	5	5
Leonardo Farkas	--	0	1	4	1	2	6	3	2	2
Otros candidatos	2	0	5	4	5	8	7	0	1	3
Ninguno	1	--	11	4	1	2	1	17	5	7
Otras respuestas	0	1	5	1	3	7	2	3	3	3
NS/NR	24	8	15	23	11	20	14	24	44	23
N	95	161	130	46	90	28	90	355	203	1200 99%

Fuente: Barómetro CERC, Diciembre de 2008

Cuadro 8: Quien le gustaría que fuera el próximo Presidente (Pregunta Abierta), según inscrito en los registros electorales y con/sin teléfono.

¿Quién le gustaría que fuera el próximo Presidente de la República?

	Inscrito	No inscrito	Con teléfono	Sin teléfono	Total
Sebastián Piñera	42	35	40	43	41
Eduardo Frei	10	4	6	8	9
José Miguel Insulza	7	7	9	4	7
Ricardo Lagos	5	8	3	8	5
Leonardo Farkas	1	6	2	2	2
Otros candidatos	3	1	6	5	3
Ninguno	7	11	7	8	7
Otras respuestas	3	3	3	2	3
NS/NR	22	25	24	20	23
N	941	248	602	557	1200 99%

Fuente: Barómetro CERC, Diciembre de 2008